



Tegn der overskrider

Bedre boligforhold for flygtninge/indvandrere
i almene boligbyggerier

Mark Vacher
Center for Bolig og Velfærd – Realdania Forskning





Tegn der overskrider

Bedre boligforhold for flygtninge/indvandrere
i almene boligbyggerier

Mark Vacher

Center for Bolig og Velfærd – Realdania Forskning

Indhold

- 3 Forord

- 5 **At være flygtning/indvandrer i almen bolig**
- 5 Integration
- 6 At leve med længsel

- 8 **En dansk udfordring**
- 8 En tilværelse i Danmark
- 8 Ude eller inde

- 11 **Indsatsområder**
- 12 At fremme lysten til forandring
- 14 At forandre gennem brugerne
- 17 At ophæve skel mellem ude og inde
- 19 Oversigt indsatsområder

- 20 **Indsats kræver viden og kompetencer**

Fotos

Fotos fra boliger er taget af de interviewpersoner, som venligt har åbnet deres døre for undersøgelsen.



Bedre boligforhold for flygtninge/indvandrere i almene boligbyggerier

I 2007 finansierede Realdania en antropologisk undersøgelse af flygtninge/indvandreres boligforhold i den almene boligsektor. Målsætningen var at udvikle forslag til forbedringer af sektoren – ikke mindst den del, der med begreber som ghetto og ghettoisering fremstilles som problematisk og dysfunktionel. Undersøgelsen viser:

- at flygtninge/indvandrere trækker et skarpt skel mellem indenfor i lejligheden og udenfor.
- at det opfattes som en kvalitet ved lejligheden, at man uden indblanding fra en dansk majoritet, kan udfolde sig som minoritet og pleje længsel efter en tilværelse uden marginalisering og afsavn.
- at uden for hoveddøren sjældent regnes med til boligen, og at der derfor hverken gøres krav på eller føles ansvar for dette område.

En konsekvens af denne skelnen mellem inden for og uden for lejligheden er, at visse boligområder fremstår som forfaldne og rammes af hærværk, og at beboerne set med udenforståendes øjne kan virke uengagerede, utilpassede og uintegrerede. Dette billede af beboerne står imidlertid i stærk kontrast til livet bag mange hoveddøre i den almene boligsektor.

Pointen er, at der er et stort potentiale i at overskride skellet mellem indenfor og udenfor. Kunne noget af det engagement og ansvar, som udfoldes i lejligheden, gennem tegn og symboler bringes ud i opgange og lignende, ville det medvirke til at transformere anonyme og ensformige arealer til beboede områder.

Med udgangspunkt i undersøgelsen præsenteres nedenfor en række forslag til forbedringer i den almene boligsektor. For en bredere empirisk og analytisk redegørelse henvises til rapporten *Flygtninge og Indvandrere i den almene boligsektor – bidrag til en forståelse af flygtninge/indvandreres forhold til deres bolig*, som kan rekvireres hos Center for bolig og Velfærd (www.bovel.dk)

- En pakistansk dagligstue.
"Her ser vi tv sammen om aftenen."



- En tyrkisk families sofa.
"Den her sofa er dejlig. Jeg bruger den til at slappe af på. Her ligger jeg og hviler mig."



- Et tyrkisk vitrineskab.
"Det er et stel fra min mors landsby."



At være flygtning/indvandrer i almene boliger

Hvorved adskiller flygtninge/indvandrere sig fra andre beboere i den almene boligsektor? I det følgende redegøres kort for resultaterne af en antropologisk undersøgelse blandt flygtninge/indvandrere bosiddende i almennyttige boliger i Danmarks tre største byer. Der viser sig i undersøgelsen to gennemgående temaer, som særegent har stor indflydelse på betydningen af boligen, og måden den indrettes og anvendes på. Disse er henholdsvis *integration* og *det at leve med længsel*.

Integration

Et gennemgående træk hos interviewpersonerne er, at integration ikke opfattes som en udveksling, men som en hierarkisk proces belagt med prøver og eksaminer, og for en stor dels vedkommende en vis nedværdigelse. Særligt højtuddannede flygtninge udtrykker frustration over at uddannelser ikke anerkendes i Danmark.

For de fleste deltagere i undersøgelsen er det imidlertid ikke underkendelse af uddannelse, som udgør den største kilde til frustration. Især fremhæves det forhold, at vurderinger vedrørende integration tilsyneladende kan foretages af alle etniske danskere. Det er således, ifølge de interviewede, ikke kun sagsbehandlere og sprogskolere, der vurderer flygtninge/indvandreres integration. Også folk i bussen, i venteværelset ved lægen, i supermarkedet, og på arbejdet mener sig tilsyneladende i stand til at vurdere flygtninge/indvandreres integrationsproces og ytre sig herom. Sådanne ytringer kan have forskellig form og variere fra ros til fordømmelse. Eksempelvis fortæller samtlige interviewede danskfødte efterkommere af indvandrere, hvorledes de er blevet rost for deres danske sprog (også af folk, som ved de er født og opvokset i Danmark). Angående fordømmelse kommer denne til udtryk i alt fra direkte tiltale til blikke og stille modvilje mod fx at give plads i bussen.

Det frustrerende ved, at alle tilsyneladende tillader sig at udtrykke deres vurderinger af flygtninge/indvandrere, er, forklares det, at der på alle tidspunkter og af alle mennesker kan sås tvivl om ens identitet.



Alle kan på alle tidspunkter
så tvivl om din identitet.



Hjemmet er et sted, hvor man slapper af fra integrationsvurderende blikke.

Oplevelsen af risikoen for at blive evalueret af alle afføder hos mange flygtninge/indvandrere et behov for frirum. For de fleste medvirkende i undersøgelsen består en væsentlig kvalitet ved hjemmet netop i muligheden for at lukke døren til den danske integrationsproces. Hjemmet opfattes som et sted, man slapper af fra integrationsvurderende blikke.

Dette har afgørende betydning for forholdet til boligens ydre omgivelser. Således er det gennemgående, at flygtninge/indvandrere opretholder et skarpt skel mellem lejligheden og det, der ligger uden for. Grundliggende betyder det, at alle tegn, symboler og identitetsmarkører vender ind i lejligheden. Den eneste undtagelse er navneskiltet på fordøren, som imidlertid er opsat af boligselskabet, hvilket medfører et standardiseret og anonymt udtryk.

Pointen er, at verden udenfor hoveddøren ikke opfattes som del af hjemmet. Det gælder især trappeopgange, parkeringsarealer for beboere uden bil og til en vis grad legepladser. Disse steder hører nok formelt til boligen, men de bebos ikke. Konsekvensen er, at semi-offentlige arealer overlades til sig selv. Der sker ingen trimning, og snavs, papir og lignende får i vid udstrækning lov til at ligge.

Det skarpe skel mellem inden og uden for lejligheden findes ikke kun hos flygtninge/indvandrere, men er en generel tendens i større almene boligblokke. En væsentlig forskel på danske beboere og flygtninge/indvandrere er imidlertid, at flygtninge/indvandrere i lyset af deres oplevelse med integration ud over en mere almen ligegyldighed over for fællesarealer i mange tilfælde udtrykker en personlig resignation i forhold til verden udenfor.

At leve med længsel

Det andet gennemgående tema, som adskiller flygtninge/indvandrere fra andre beboere i den almene boligsektor, er en nærværende længsel. Det, der kendetegner denne længsel er dens diasporiske karakter. Diaspora knytter sig typisk til historien om det fordrevne jødiske folk, men anven-

des inden for human- og socialvidenskaberne generelt om befolkningsgrupper som:

- er spredt fra et defineret oprindelsessted.
- har bibeholdt en erindring, drømmebillede, myte om deres oprindelsessted.
- mener ikke at være helt accepteret af deres værtsland.
- opfatter oprindelsesstedet som et sted, man eventuelt kunne vende tilbage til, hvis forholdene ændrede sig.
- til stadighed er engageret i oprindelsesstedet.
- identificerer sig som del af et fællesskab gennem reference til oprindelsesstedet.

(Kilde: James Clifford: 1994, Cultural Anthropology 9(3), side 304)

Det væsentlige ved diaspora er i denne sammenhæng ikke de enkelte punkter, men den oplevelse af længsel/nostalgi som et diasporisk liv medfører. Denne længsel/nostalgi sætter sine tydelige spor i en lang række facetter af flygtninge/indvandreres liv. Man længes efter at smage, føle, dufte, lytte og se på det oprindelige. Dette kommer tydeligt til udtryk i hjemmet, som i mange tilfælde fungerer som iscenesættelse for madlavning, udsmykning og socialt samvær med andre, som deler længslen efter oprindelseslandet. Konsekvensen er, at mange hjem er rigt udsmykkede med genstande fra oprindelseslandet, og at traditioner plejes og dyrkes med en særlig intensitet. Således er flygtninge/indvandrere i det omfang, de længes og plejer denne længsel, aktive tegnmagere med et ofte stort behov for at manifestere deres diasporiske livsvilkår.

Det er i den forbindelse vigtigt at understrege, at længselen ikke er typisk for oprindelseslandet, men netop diasporisk. Folk i oprindelseslandet føler den ikke. De lever ikke med en daglig erfaring af at være anderledes. Længselen fødes af fravær og afstand og udspringer af flygtningen/indvandrerenes vilkår – den er med andre ord knyttet til Danmark.



En længsel efter en tilværelse som andet end minoritet.



I boligen dyrkes traditioner med en særlig intensitet.

En dansk udfordring

Afdækningen af ovennævnte tendenser (integration og diasporisk længsel) leder til to væsentlige iagttagelser:

- At flygtninge/indvandreres ønsker og behov ikke kan forstås alene i lyset af oprindelseslandet.
- At flygtninge/indvandrere skelner skarpt mellem inden for og uden for fordøren.

En tilværelse i Danmark

Som det fremgår har både integrationsprocesser og diasporisk længsel afgørende betydning for flygtninge/indvandreres tilværelse. Disse er som nævnt fænomener, der udspiller sig i Danmark og i forhold til en dansk sammenhæng. Dette præmis er en vigtig forudsætning for, at tiltag i forhold til flygtninge/indvandrere skal forekomme målgruppen meningsfyldte og relevante. Denne pointe understøttes af de gennemførte interviews, der viser, at der er tale om folk, der har gennemlevet store omvæltninger, og som i mange henseender er beskæftiget med at tilegne sig nye omgivelser. At udtænke modeller for lejligheder ud fra en forestilling om et hjemland risikerer derfor at resultere i eksotiske anakronismer. Dels fordi de tiltænkte beboere har forandret sig, ikke bare siden de rejste, men også ved selve det at rejse, og dels fordi de lande de rejste fra har forandret sig. Sagt med andre ord er det vigtigt ikke at forveksle fx pakistanere i Danmark med pakistanere i Pakistan.

Derfor vil der i nedenstående anvisninger hverken blive henvist til levevis i fremmede lande eller foreslået opførelse af "etniske boliger" inspireret af viden om arkitektur og indretning andre steder i verden. I stedet vil der blive taget udgangspunkt i en dansk sammenhæng. Dels fordi, der er tale om mennesker, som bor til leje i dansk boligbyggeri, og ikke mindst fordi, de største udfordringer udspringer af en dansk sammenhæng.

Inde eller ude

Den anden væsentlige iagttagelse gælder eksistensen af et skarpt skel mellem inden for og uden for lejligheden. Dette skel er resultatet af integration og diasporisk længsel som to modsatrettede tendenser.



Det er vigtigt ikke at forveksle fx pakistanere i Danmark med pakistanere i Pakistan.

Hvad angår integration, medfører følelsen af (endnu) ikke at være et anerkendt medlem af det danske samfund hos flertallet af de interviewede en modvilje mod at ytre sig og agere præventivt i forhold til fx hærværk uden for hoveddøren. Der er tale om en stærk selvvalgt indskrænkning af såvel individuelle som kollektive markeringer, hvilket resulterer i fremmedgjorte arealer, som man ikke føler ansvar for. Dette ansvar overlades til andre (teknisk personel, varmemestre osv).

I forhold til diasporisk længsel er konsekvenserne i vid udstrækning de modsatte. Her kommer stærke symbolske markeringer rettet mod at pleje en længsel til udtryk. Disse markeringer er identitetsbærende, og resulterer i både kollektive og individuelle markeringer af værdier og tilhørsforhold. Imidlertid opfattes diasporisk længsel som intim og personlig, hvorfor den overvejende kommer til udtryk bag en lukket hoveddør.

Konsekvensen er, at flere almene boligområder udadtil fremstår som fremmedgjorte for beboerne, med et stereotypet udtryk som følge af ensrettet og standardiseret vedligeholdelse. Endvidere betyder et manglende engagement i udearealer og opgange, at hærværk, affald og forfald i nogle områder (fx Gellerup) bliver de eneste synlige tegn i det offentlige rum på beboelse. Dette skaber et dårligt og i de fleste tilfælde uretfærdigt image, som risikerer at forstærke de negative konsekvenser af at være underlagt andre menneskers vurderinger og opfattelser (jf. oplevelsen af integration i Danmark).

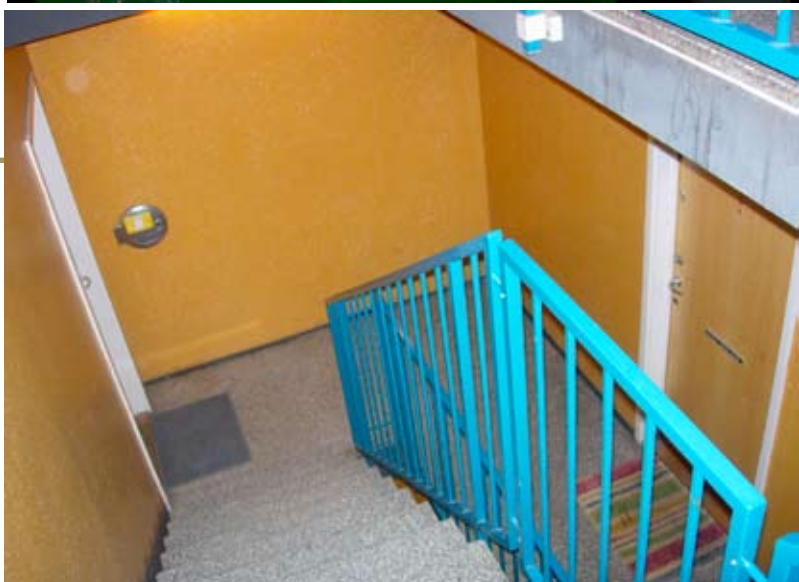


**Forfald i opgange og udearealer
aflæses udefra som den
samlede tilstand i et boligområde.**

En udsigt.



En opgang på Amager.



Gardinerne er syet på mål i Tyrkiet.



Indsatsområder

En af de største udfordringer i forhold flygtninge/indvandreres liv i almen bolig gælder arealer uden for lejligheden. Dette fremgår i undersøgelsen dels af konkrete udsagn i forbindelse med interviews, men også af den konstaterede modsætning mellem et beboet indenfor og et fremmedgjort udenfor. Problemet er, at arealerne uden for lejligheden ikke inddrages af beboerne, hvilket medfører at boligområderne risikere at fremstå forfaldne og/eller kolde og stereotype og i nogle tilfælde som beboet af mennesker, der ikke kan/vil tage ansvar for, tilpasse eller engagere sig i deres nærmiljø.

Netop denne tilsyneladende mangel på tilpasning og engagement udgør en central indikator på en proces, der af den danske regering betegnes som ghettoisering. Midlet til at imødegå denne proces er ifølge regeringens strategi mod ghettoisering ((Ministeriet for Flygtninge, Indvandrere og Integration 2004) bl.a. at justere beboersammensætningen gennem udvidet kommunal anvisningsret og etablering af forskellige lejer/ ejerformer, forbygge kriminalitet via børn og unge-konsulenter og forældre tænke-tanke, samt at fremme frivillig social indsats via kultur-, sports- og politiske organisationer.

I det følgende præsenteres med udgangspunkt i den gennemførte undersøgelse en række tiltag, der i vid udstrækning adresserer samme problematik, men fra et anderledes udgangspunkt. Frem for at fokusere på beboersammensætning, kriminalitet og institutioner, vil der blive taget udgangspunkt i det forhold, at der i områder, der fremstår fremmedgjorte bor mennesker, som bag fordøren aktivt forholder sig til deres bolig, og i mange tilfælde tillægger dens fremtoning stor moralsk værdi.

Forandringsmulighederne kan grupperes i tre hovedindsatsområder:

- A** At fremme lysten til forandring
- B** At forandre gennem brugerne
- C** At ophæve skellet mellem ude og inde

INDSATSOMRÅDE A – AT FREMME LYSTEN TIL FORANDRING

Udfordring: at turde indfri sine ønsker

En af årsagerne til, at nogle flygtninge/indvandrere vælger at udfolde deres identitet bag en lukket dør, findes i oplevelsen af en dansk integrationsproces. Som nævnt føler mange flygtninge/indvandrere, at deres tilstedeværelse i Danmark vurderes og kommenteres af danskere som ikke kender dem eller har anden baggrund for at vurdere og kommentere end en oplevelse af at se noget eller nogen, der er anderledes. Ifølge interviewpersonerne handler mange kritiske kommentarer fra danskere om, hvordan man kan og bør udfolde sig. Disse vurderinger er langt fra entydige eller sammenhængende, hvorfor det at udfolde sig individuelt eller kreativt i en dansk sammenhæng for mange flygtninge/indvandrere er behæftet med megen usikkerhed.

Dette gælder også tiltag i forhold til boligen, som kræver tilladelse fra fx boligselskabet. Således er det gennemgående for undersøgelsens deltagere, at almene boliger opfattes som svære at foretage ændringer i, fordi ændringer i vid udstrækning opfattes som værende i strid med boligselskabets love og vedtægter. Dette gælder også forhold, som ikke omtales i boligselskabets informationsmateriale, og som i realiteten ikke er underlagt forbud eller begrænsninger. Tendensen er, viser undersøgelsen, at man frem for at undersøge muligheder resignerer og undlader at gennemføre ændringer. Dette gælder især i forbindelse med køkkener og opbevaringsplads.

Angående køkkener ønsker mange familier med køkken-alrum at etablere en adskillende væg mellem køkken- og stuesektionen. Motivationen for en sådan adskillelse er dels at undgå lugten af madlavning i stuen, og dels at kunne bruge køkkenet som arbejdsrum med mulighed for at efterlade opvask osv., når der er gæster.

Vedrørende opbevaringsplads udspringer ønsket i høj grad af flygtningenes/indvandrenes diasporiske livssituation. Således oplever flere familier

at modtage besøg af slægtninge, som har rejst langt og bliver længe (3 måneders ophold, hvilket er den maksimale varighed på et turistvisum til Danmark, er ikke usædvanlig). I den forbindelse stiger presset på boligen væsentligt. Typisk overlades soveværelset til gæsterne, mens værterne selv reder op på gulvet. Dette kræver dels en stor beholdning af sengetøj og madrasser, og dels fleksible opbevaringsmuligheder eftersom opholdsrum som stue og børneværelser skal være tilgængelige i dagtimerne.

Konsekvensen er i mange tilfælde, at boligen fremstår mindre funktionel og i nogle tilfælde besværlig at have gæster i, hvilket for mange flygtninge/indvandrere er et alvorligt problem.


Mulige tiltag: fra forbud til inspiration

Der er i mange tilfælde tale om et kommunikationsproblem. Ofte opstår kommunikationen mellem flygtninge/indvandrere og boligselskabet, når førstnævnte ikke overholder regler og forpligtelser. Ved sådanne lejligheder gøres lejeren tydeligt opmærksom på sit ansvar. Når det derimod gælder indfrielse af ønsker og ideer er kommunikationen sjældent så tydelig.

For at ændre på dette kan boligselskabet i tillæg til for- og påbud, med fordel foreslå og inspirere til ændringer. Disse ændringer kan have en karakter, som eksempelvis øger den arkitektoniske og funktionelle værdi og bringer boligmassen op til nutidig standard. Endvidere kan der af boligselskabet foreslås finansieringsordninger, som gør selv udgiftstunge ændringer mulige også i lejligheder, hvor der bor beboere med lav indkomst.

Lejligheder kan med andre ord i højere grad præsenteres som mulighedsrum, hvilket vil kunne bidrage til at aflive en udbredt forestilling om, at de fleste ændringer er forbudte eller senere skal afmonteres. Derved bliver det nemmere at indskrive lejligheden i et livsprojekt i stil med ejerboligen, hvilket frem for at bekræfte en diasporisk midlertidighed inviterer til forankring. Dette sker allerede i en række boligselskaber (fx Højstrup og Boligkontoret Danmark). Et gennemgående problem er imidlertid, at eksempler, pjecer og publikationer i høj grad omfatter andre beboerty-

Bedre kommunikation 

Nye finansieringsmuligheder 

► Pjece om forandringsmuligheder

per end flygtninge/indvandrere. Som eksempel kan nævnes Boligkontoret Danmarks publikation fra 2007 *Din bolig - dit valg - da lejerne blev herre i eget hus*. Heri præsenteres lejeboligen gennem 18 eksempler i høj grad som en dynamisk livsbolig, men karakteristisk er, at der ingen flygtninge/indvandrere medvirker i bogen. Dette kan med fordel justeres i fremtidige publikationer, således at gode eksempler også omfatter andre end danske familier. Signalet vil i den sammenhæng være tilhørsforhold frem for negligering, idet der med inddragelse af andre eksempler end etniske danskeres hjem vil være tale om inklusion af såvel andre beboere som deres tegn og symboler. Dette vil afgjort være et skridt i retning af en erkendelse af individuelle tiltag, som kan lede til et øget engagement ikke bare inden i lejligheden, men også i forhold til forarealer så som opgange og de fjernere udearealer.

INDSATSOMRÅDE B – AT FORANDRE GENNEM BRUGERNE

Udfordring: at få det gode initiativ til at blomstre

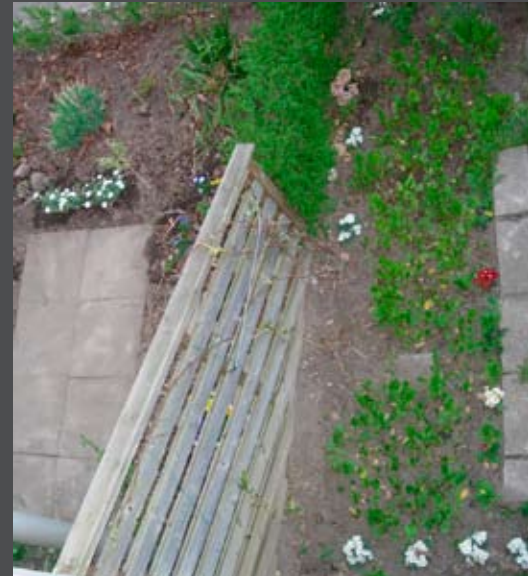
Hovedtemaet i undersøgelsen har været det problematiske forhold mellem livet inden i lejlighederne og verden uden for fordøren. Det har vist sig, at overgangen mellem disse sfærer forekommer vanskelig, og at konsekvensen ofte er en resignation i forhold til fælles- og udearealer. Det er imidlertid ikke alle flygtninge/indvandrere, som begrænser den personlige udfoldelse til lejlighedens kontrollerede univers. Der findes i de forskellige boligselskaber mennesker, som overskrider grænser og sætter deres præg på det offentlige rum på måder, som ikke er hærværk, graffiti osv. At identificere og understøtte sådanne praktikker kan på sigt have konstruktiv indflydelse på det offentlige rum og medføre ændringer i form af nye relationer, der kan danne grobund for fremvæksten af et bredere beboerfællesskab.

Udfordringen ved denne indsats er, at initiativet kommer fra beboeren, og således ikke kan planlægges eller introduceres af boligselskabet. Endvidere afhænger potentialet af et givet initiativ i vid udstrækning af den

Haven

Som eksempel på brugerdreven innovation, der er udfoldet i praksis, kan nævnes en tyrkisk kvinde, som ekstraordinært har fået lov til at anlægge en forhave foran hendes opgang.

Der er 8 lejligheder i opgangen. I første omgang havde hun fået tilsagn fra beboerne til højre i opgangen (hvor hun selv bor), herefter havde hun søgt boligselskabet om tilladelse til at beplante arealet til højre for indgangspartiet. Året efter fik hun tilsagn fra beboerne til venstre i opgangen og udvidede haven til at omfatte begge sider af arealet foran indgangspartiet. Inspireret af kvinden søgte en dansk mandlig beboer i naboopgangen på lignende vis om tilladelse til at arrangere en forhave foran sin opgang. De to haver er adskilt af en lav hæk, og både den tyrkiske kvinde og den danske mand bruger ifølge kvinden megen tid på haverne og på at sammenligne og udveksle erfaringer og idéer.



specifikke sammenhæng. Sagt med andre ord er det ikke sikkert, at det, der er en succes i en opgang eller en boligblok også er det i en anden. Ikke desto mindre er der tale om et redskab med stort potentiale til at påvirke karakteren af et boligområde, fordi, det netop er baseret på et lokalt ønske om at engagere sig.

Mulige tiltag: at understøtte brugerdreven innovation

I dette tilfælde kommer initiativet til forandring fra beboerne selv. Det stiller i høj grad krav til en opsøgende og lydhør praksis, hvor boligselskabet må bestræbe sig på at identificere, anerkende og vurdere brugerdreven innovation. Grundet sin særlige karakter er det hverken muligt eller frugtbart at opstille en generel retningslinie for anvendelsen af brugerdreven innovation. I stedet følger to konkrete eksempler, hvoraf det første er udfoldet, mens det andet indikerer et uudnyttet potentiale:

Den tyrkiske kvindes have er et godt eksempel på brugerdreven innovation. Arealet, hun har tilsået, har ikke før været tænkt som forhavel, og udnyttelsen var ud over et cykelstativ ikke nærmere defineret. Gennem hendes praksis er det ikke desto mindre lykket hende, at definere

et fællesskab (de beboere hun har søgt tilladelse hos), redefinere et offentligt areal, tilføje det et individuelt islæt og etablere relationer på tværs af opgang, etnicitet, køn og familie. Hendes praksis har med andre ord skabt grobund for et moralsk og engageret community, der rækker ud i området. Endelig har hendes have medført positive tilkendegivelser fra boligselskabet tekniske personale, som ved enkelte lejligheder har været behjælpelig med redskaber.

■ Støtte til initiativer

I dette tilfælde er der tale om uformel hjælp og anerkendelse, men i et fleksibelt boligselskab burde det være muligt aktivt at identificere og understøtte lignende aktiviteter. Således kunne man eksempelvis være behjælpelig med kompost, havefræser og andre redskaber.

Begivenheden

Havedyrkning er et vedvarende og pladskrævende projekt, som kræver tid og regelmæssig udfoldelse. Dette tiltaler langt fra alle beboere i den almene boligsektor. Imidlertid forekommer andre aktiviteter, som er snævrere afgrænset i tid og rum, men som vil kunne understøttes som konstruktive udfoldelser uden for hoveddøren. Her skal som et sidste eksempel antydes potentialet i fejringen af en pilgrim, der vender hjem fra Mekka – se historien overfor.

Ligesom haveprojektet er der her tale om en favnende praksis, idet hele opgaven inddrages i fejringen. En væsentlig forskel er, at fejringen er forbigående, og at der efter velkomsten følger en oprydning. I modsætning til fx graffiti, som også mærker det offentlige rum, er tegnsætning i dette tilfælde rettet mod en bestemt person, som i princippet kan drages til ansvar. Det, at velkomsten er tænkt som en fejring, betyder, at der skal ryddes op, hvis ikke det efterfølgende rod skal knyttes til den hjemvendte og dennes venner og familie. At være Haj (at have gennemført en pilgrimsfærd) er for muslimer forbundet med stor anseelse og respekt. Sandsynligheden for, at der vil blive ryddet op og gjort rent er med andre ord temmelig stor.

Begivenheden

En yngre irakisk familiefar svarer på flg. spørgsmål: Hvornår har I sidst brugt opgangen til andet end at komme ind i lejligheden?

”Det var, da min far kom hjem fra Mekka. Når nogen kommer hjem fra pilgrimsfærd, pynter man opgangen med skilte og flag – ja, her er det kun opgangen, men hvis det havde været dernede [Bagdad red.], havde det været hele gaden.”

Det, den irakiske mand udtrykker, er imidlertid, at man i Danmark lægger bånd på sig selv, idet man begrænser markeringen til opgangen. Netop heri ligger et potentiale i forhold til at understøtte et om end skrøbeligt engagement i verden uden for hoveddøren.



Pointen er, at et boligselskab, der fx udlåner stiger til udsmykning eller lignende, på den ene side gennem anerkendelse af et kortvarigt arrangement medvirker til at fremstille ydre arealer som beboede og beboerne som afholdte, inkluderede og som hørende hjemme. Ikke mindst fordi fejringen bogstavelig talt er udtryk for et ”velkommen hjem”. På den anden side er boligselskabet sikret en væsentlig kontrol med arrangementet, fordi det i modsætning til fx grafitti og hærværk er en tilgængelig og synlig praksis.

Fleksibilitet overfor arrangementer ■

INDSATSOMRÅDE C – AT OPHÆVE SKEL MELLE M UDE OG INDE

Udfordring: at komme uden for døren

Et oplagt tiltag i forhold til den almene boligsektor kunne i lyset af ovenstående være at iværksætte en proces hen imod en overskridelse af skellet mellem inde og ude. Formålet med en overskridelse er gennem individuelle og kollektive tegn og symboler, at få de arealer, som hidtil har haft karakter af ingenmandsland til at fremstå som beboede. Udfordringen i denne sammenhæng er at skabe en forbindelse mellem den hjemliggjorte lejlighed og et område, der opfattes som et fremmed domæne.

- Nydesign af navneskilte
- Individelt design på døre
- Design af tavle ved indgang

Mulige tiltag: navnet-døren-tavlen

Et gennemgående træk ved almene lejeboliger er et standardiseret og anonymt ydre. Således er alle døre i en opgang typisk ens, og beboernes navneskilte sat med samme bogstavtyper. At ændre på dette forhold kan gøres relativt enkelt. Konkret kan navneskilte udbydes i forskellige design og endog indeholde flere sprog. Således kunne en fx arabisktalende families navn stå både med latinske og arabiske bogstaver. Døren selv kan males i udvalgte farver, hvorved opgangen kommer til at fremgå mindre ensartet. Endvidere kan der opsættes en tavle ved siden af døren, til opsætning af klistermærker, flag, dekorationer mm., som muliggør et personligt og individuelt udtryk.

Fælles for disse forslag er, at de kan gennemføres og kontrolleres af boligselskabet, idet valg af dørfarve og navneskilt kan ske i form af afkrydsning på en blanket i forbindelse med indgåelse af lejemål. Endvidere betyder en afgrænset markering i form af en tavle, at oprydning i forbindelse med opsigelse af lejemål vil være relativt uproblematisk. Afhængig af designet vil en tavle være nem at rengøre og i det tilfælde, den går i stykker, nem at udskifte.

Fordelen ved at male døre og øge udbuddet af dørskilte er, at lejligheden allerede ved indflytning leveres med individuelle tegn, der rækker ud af lejligheden. Dette gælder også tavlen, selv om den som udgangspunkt er tom, idet den tydeligt tilhører den enkelte lejlighed, og derfor har den karakter af "forhave", som man som ejer er moralsk og symbolsk forpligtet på. I det omfang tavlen kommer til at fungere som udstillingsvindue for hjemmet, er der mulighed for, at tavlen fyldes med individuelle tegn og symboler, som kan bruges til at markere fx højtider og mærkedage.

- Velovervejet og gennemtænkt.
"Væggene betyder meget. Min kone har malet billedet til den væg."



OVERSIGT INDSATSOMRÅDER

At fremme lysten til forandring

- Bedre kommunikation
- Pjecer og informationsmateriale, som inddrager flygtninge/indvandrere som gode eksempler i forbindelse med fx indretning af hjem og udnyttelse af fællesarealer
- Måltrettet information om finansieringsmuligheder af ændringer af rumfordeling og udvidelse eller afskærmning af fx køkken, bad og opbevaringsplads

At forandre gennem brugerne

- At lære fra brugerne
- At gennemføre ændringer med udgangspunkt i brugernes praksis
- At se og understøtte potentialer i afgrænsede steder og begivenheder
- At understøtte etableringer af brede fællesskaber

At ophæve skellet mellem ude og inde

- At tage udgangspunkt i mangfoldighed frem for ensartethed
- At fremme udadrettede tegn og symboler
- At udstikke og definere rammer for individuelle udtryk gennem et udvalg af valgmuligheder

Indsats kræver viden og kompetencer

Det er vigtigt at understrege, at de præsenterede tiltag ikke skal opfattes som lette løsninger på komplekse problematikker, men at fx understøttelse af brugerdreven innovation forudsætter kvalificerede kompetencer i forhold til at identificere, analysere og vurdere komplekse sociale sammenhænge. Ikke mindst er det nødvendigt for at kunne skelne eksempler med community-skabende potentiale fra eksempler som opretholder eller resulterer i større skel mellem områdets beboere.

Dette gælder også vurderinger vedrørende omfanget af de nævnte tiltag. Det er ikke alle, der ønsker eller magter at præsentere velholdte hjem. Det gælder både inden for hoveddøren og på en eventuel tavle. Det er heller ikke alle opgange, som huser en beboer, der ønsker at dyrke have eller er hjemvendende pilgrim. Kunsten ligger i vid udstrækning i at dyrke det gode eksempel, frem for at forvente at alle beboere formår at bidrage og berige på lige fod.

Set i lyset heraf er det vigtigt at sikre, at boligselskabet besidder de nævnte kompetencer. Dette sikres enten gennem relevant konsulentbistand eller ved, udover teknisk/administrative kvalifikationer, også at prioritere medarbejdere med viden om komplekse sociale og kulturelle forhold.

Endelig er det at bo til leje i alment bolig byggeri et præmis, som omfatter mange andre end flygtninge/indvandrere. Det er fx ikke kun flygtninge/indvandrere, som bor i såkaldte ghettoområder og skelner mellem inde og ude. Det samme gør danskere, og selv om de ikke skal præstere i forhold til en integrationsproces eller lever med diasporisk længsel, vil overskridelsen af et tegn- og symbolrigt indenfor til et tegn- og symbolfattigt udenfor også for dem formodentlig være ensbetydende med bedre boligforhold.



Tegn der overskrider

Mark Vacher, Center for Bolig og Velfærd – Realdania Forskning

Layout: Tegnestuen Jens V. Nielsen

Tryk: Vilhelm Jensen & Partnere

ISBN: xxx-xx-xxxx-xxx-x

© Center for Bolig og Velfærd – Realdania Forskning, 2008

