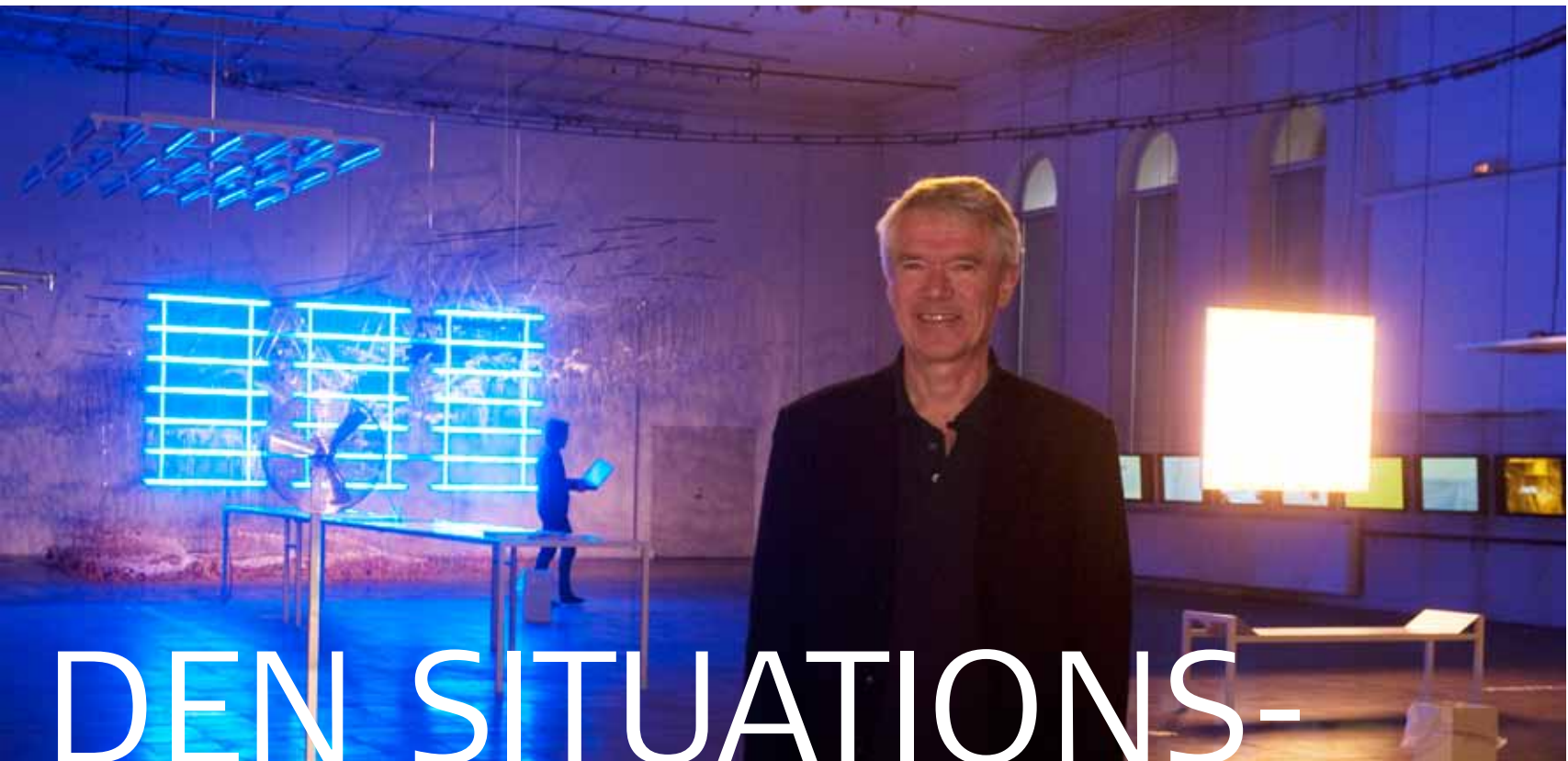
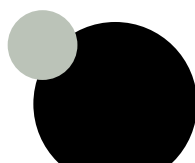


"Hvad gør I ved jeres bolig? – Og hvad gør boligen ved jer?" De to spørgsmål stillede arkitekt **PEDER DUELUND MORTENSEN** til beboerne i tre nyere bebyggelser i hovedstadsområdet. Målet var at undersøge, om arkitekter kan udvikle fleksible boliger med plads til beboernes egne valg – uden at den arkitektoniske standard falder. Svaret er et ja – med visse forbehold.



DEN SITUATIONS- BESTEMTE **BOLIG**





"Boligen er en del af vores forbrugsmønster, som bliver mere og mere uforudsigeligt, præget af tilfældigheder, stemninger og den situation, den enkelte befinder sig i."

"For mange er boligen i dag en vare, som de investerer i for en tid. De søger videre efter et par år og køber en ny", fastslår Peder Duelund Mortensen. "Boligen er en del af vores forbrugsmønster, som bliver mere og mere uforudsigeligt, præget af tilfældigheder, stemninger og den situation, den enkelte befinder sig i."

FORSKELLIGE KRAV TIL DEN SAMME BOLIG

"Udviklingen i arbejds- og levevilkår, familiestruktur og adfærd går hurtigere end nogensinde før. Arkitekternes aktuelle udfordring er, at skiftende beboere med forskellige forudsætninger vil stille forskellige krav til den samme bolig i boligens levetid. Udformningen af fremtidens bolig vil handle om balancen mellem definerede rumligheder og ikke-definerede rumligheder. Vi må skabe boliger med åbne rammer, som kan tilpasses nye behov. Foranderlige, brugerpåvirkelige boliger. Personliggjorte boliger, der giver plads til udfoldelse, mangfoldighed og valgmuligheder. Men samtidig må boligen have en blivende, arkitektonisk kvalitet, der kan holde gennem alle forandringerne, og være et anker i en meget omskiftelig tid. De tre steder, vi besøgte, er forskellige bud på skridt ud af den vej."

ÅBEN STRUKTUR

Reelt har man to elementer at arbejde med, når man ønsker at skabe fleksibilitet i boligen: Rummet og strukturen. "Hvis rummene er fleksibelt skabt, kan du selv vælge, hvilken funktion de skal have. Og hvis arkitekten tilrettelægger en åben struktur – en ramme med fortolkningsmuligheder – så kan du indrette dig og forandre din indretning løbende", forklarer Peder Duelund Mortensen. Sammen med arkitekterne Helen Welling og Margit Livø besøgte han beboere i Pærehaven i Ølby ved Køge, Fionia Hus i Havnestaden og VM-huset i Ørestaden. Beboernes udsagn og arkitekternes egne iagttagelser blev analyseret og sammenfattet.

FLEKSIBLE RAMMER

"Vores mål var at undersøge, hvordan de nye boligformer påvirker beboernes måde at bo på, og om udvekslingen mellem arkitektens ramme og beboernes overtagelse af den kan føre til en viden om bedre byboliger. Om vi arkitekter kan skabe rammer, som kan påvirkes og bruges på mange måder uden, at de holder op med at være god arkitektur," uddyber Peder Duelund Mortensen.

BOLIGEN SOM ET DYNAMISK PROJEKT

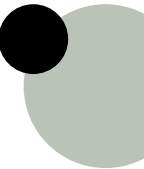
Pærehaven syd for Ølby Station er en kompakt boligbebyggelse i tre etager med blandede ejerforhold mellem ejer-, andels- og lejeboliger.

Grundtypen er en ét-plansbolig på ca. 6,5 x 12 meter. Det er en åben plan med en frit placeret baderumskerne med tilslutningsmulighed for et køkken. De fleste har fravalgt et flytbart minikøkken og installeret et større, dyrere køkken. Rummet er 2,8 meter højt, og væggene er møblerbare. Boligen er udstyret med lodrette vindues- og dørpartier med glas til loftet placeret tæt ved boligens hjørner. Det resulterer i sparsomt lys udefra og begrænser kontakten med omverdenen.

BEBOERE MED PIONERÅND

Indflytterne er 28 - 38 år, og mange er flyttet til fra det nærmeste opland. Det er ikke deres første, egne bolig, og mange har håndværksmæssig erfaring. En del af dem er singler. Byggeriet appellerer til beboere med pionerånd, for den relativt rå boligramme betyder, at boligen kan præges helt individuelt. Overordnet har forskerne mødt tre måder at bruge rammen på:

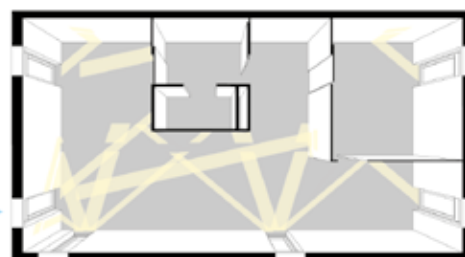
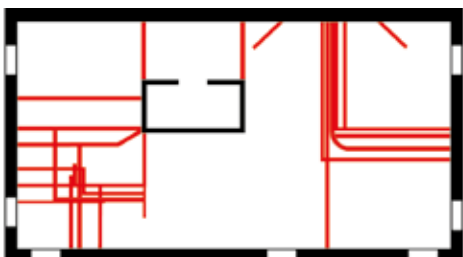
- en bibeholdelse af det åbne rum
- en opdeling af boligen i flere rum
- en overudnyttelse af boligens muligheder for ruminddeling





Fotos: Peder Duelund Mortensen

PÆREHAVEN
TV. ÅBEN BOLIG FØR INDIVIDUEL INDRETNING
TH. INDRETNINGSVALG I 'DEN MODNE BOLIG'



PÆREHAVEN - PLACERING AF VÆGGE OG KØKKEN SAMT SOLDIAGRAM

VÆGGENE SKABER RUMMET

"I Pærehaven er det væggene, der skaber rummet", forklarer Peder Duelund Mortensen. "Grundtypen kan opdeles med vægge i mindre rum, som kan omdefineres og ombygges i takt med beboernes skiftende behov. Væggene er møblerbare og foranderlige; beboerne hænger billeder op, skifter ud, maler om eller beklæder med spejle. Køkkenet er en mulighed, der er udformet så basalt, at det giver brugerne frihed til at vælge eller vælge fra."

ÅBNE ALTANGANGE

"Den overvejende styrke i Pærehaven er det sociale netværk, der opstår, fordi beboerne finder sammen i den kultur, som er energien i deres individuelle byggeprojekter", fortæller Peder Duelund Mortensen. "Man møder hinanden på de åbne altangange, beboerne er sammen om børnene, og der er ved at opstå interessegrupper i et omfang, der overgår beboernes forventninger."

BOLIGEN SKABER IDENTITET

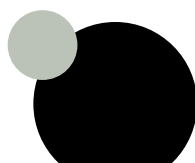
Det andet mål for undersøgelserne var Fionia Hus i Havne-

staden på overgangen mellem Bryggen og det nye byggeri langs med Islands Brygge. Tæt på byens pulserende liv, vandet og den grønne Amager Fælled. Fionia Hus indeholder udelukkende ejerboliger og er en modernistisk inspireret arkitektur formet som et u med altaner og opholdszoner, der åbnes mod sol og udsigt. Rumhøjden i boligerne er 2,6 m. Materialer og detaljer er luksus kvalitet.

VÆLG SELV DESIGNLINIE

Grundtypen har en åben plan med en baderumskerne og køkkenindretning med en fritstående kogeø. Planen og facadeudformningen lægger op til en funktionel opdeling med stue/alrum mod vest og værelser mod øst. Et nedsænket loft markerer boligens midterzone med forstue, bad og køkken. Oprindeligt arbejdede arkitekterne med en bred gennemgående skabsvæg, men den blev reduceret, og derfor må beboerne selv opbygge skabe.

Altanen er et fjerde rum, der etablerer overgangen mellem inde og ude. Beboerne har valgt mellem tre designlinier i boligens materialevalg. Mange har indrettet sig med en eller





flere store sofaer nær vinduesfladen med et fokus, der rummer både udsigt og en fladskærm monteret på væggen. Denne indretning svarer godt til de forventninger, der har været vist i købsbrochuren og prøvelejlighederne.

EN INVESTERING

En del indflyttere kommer fra Jylland, og de fleste beboere er unge par uden børn eller med det første på vej. De fokuserer på kvalitet og tryghed og ønsker ikke at skulle bruge tid på 'komplettering' af boligen. Tingene skal bare fungere. De fremhæver kvaliteten ved det åbne rum, og mener, at de er mere sammen end i deres tidligere boliger. De forventer at bo i Fionia hus i en kortere årrække, hvorefter de vil flytte i enfamiliehuse. Boligen er en investering til det fremtidige mål.

FOR, BAG OG MIDTE

I Fionia Hus skaber åbenheden mod udsigten og solen en retning, der går indefra og ud. Der er et for, et bag og en midte i boligen. En opdeling af grundtypens bageste zone til værelser forstærker hierarkiet, forskelligheden i lysindfaldet og rummenes funktionelle bestemthed. Køkkenet er dyrt og

eksklusivt, og repræsenterer den lille fleksibilitet i materiale og farve, der kan individualisere boligens arkitektur.

KUN SMÅ VARIATIONER

"Funktionsopdelingen, det rumlige hovedgreb og manglen på indbygget opbevaringsplads har begrænset mulighederne for mere utraditionelle ruminddelinger og transparens," pointerer Peder Duelund Mortensen. "Køberen har fået en bolig i åben plan, men med en velkendt og veldefineret funktionsopdeling. Vi ser ingen overraskende og anderledes måder at bo på, men små variationer inden for 'rammen'", fastslår Peder Duelund Mortensen.

BOLIGEN SOM EN ÅBEN UDFORDRING

VM-huset i Ørestaden er en blanding af en række velkendte arkitektoniske træk kombineret med billedkunstneriske og filmiske virkemidler. De knækkede blokke danner indbyrdes dynamiske rum, der i stigende niveauer skyder sig op mod højbanen. Komplekset danner en markant overgang fra Amagers enfamiliehusområde til den nye Ørestads store, bymæssige skala.



"Der er et stykke vej endnu, til vi for alvor ser byggeri, hvor mulighederne for foranderlighed og individualitet i boligen styrker den arkitektoniske kvalitet."

PÅ UDKIG EFTER DET ANDERLEDES

Almindelige arkitekturbegreber kommer til kort, når VM-huset skal beskrives. De fleste boliger smyger sig gennem hele bygningens dybde på 16 meter, og labyrintiske gange formet som korridorfragmenter giver adgang til boligerne. Der er lejligheder, der går fra ét plan til tre planer og usædvanlige rumlige konstellationer med dobbelthøje rum og stor bredde og åbenhed i facaden. Alle boliger er ejerboliger, og de nye beboere er en sammensat gruppe af yngre, smarte og ambitiøse brugere, der har været på udkig efter noget anderledes.

UDE OG INDE PÅ SAMME TID

"De store næsten sprosseløse vinduer er en skærm, så man er i boligen og alligevel ikke. Når man er inde, er man også ude. Det er netop her, der sker noget nyt. Boligen er en scene, og virkeligheden bliver til et billede," forklarer Peder Duelund Mortensen.

"Vi ser forskellige former for ruminddelinger. Den mest vellykkede er en lejlighed i to etager, hvor der er opsat to vægge med glasskydedøre. Transparensen og overblikket over rummets kompleksitet er fint bibeholdt. Der sker derimod en drastisk forandring, når man placerer en lukket væg i de dybe, smalle rum. Rumligheden dør simpelthen."

FRIE POSITIONER

De forskellige boliger i VM-Huset er opbygget af relativt selvstændige, arkitektoniske lag efter fælles principper. Vægge lukker, åbner og forbinder. Der skabes forskellige steder i strukturer, der forekommer usynlige. Beboerne positionerer sig frit i boligen, svævende, søger kantens udfordring, lyset - og trækker sig tilbage. Boligen er bedst uden opdelende vægge og behøver dem i mange tilfælde slet ikke. Køkkenet er funktionelt og neutralt.

ÅBNE RAMMER

"Jeg oplever de tre byggerier som forskellige forsøg på at skabe boliger, der giver beboeren en fornemmelse af at kunne være kreativ med mulighed for selv at præge sin bolig", lyder det fra Peder Duelund Mortensen. "Pærehaven er en robust ramme omkring et livsprojekt, Fionia Hus byder på en gennemplanlagt og styret form, og VM-huset giver mulighed for udfoldelse."

"Vi ser gode eksempler, hvor beboerne fortolker rammerne mere frit end normalt fx møblerer de mere frit og opdeler rumligheder mere utraditionelt", fortæller Peder Duelund Mortensen. "Men vi ser også problemer, som kunne være forudset i planlægningen. Nogle steder placeres skillevægge ikke hensigtsmæssigt, men på steder, der modarbejder den arkitektoniske helhed både i den rumlige komposition, helheden og detaljen. Hvis man udviklede dette forhold, kunne man nå en højere arkitektonisk kvalitet."

PLADS TIL FORBEDRINGER

"Selv om arkitekterne tilstræber en stor frihed i adgangsområdet og fordelingsarealets form, så er der nogle steder problemer i forholdet mellem fællesskab og privathed – både inden for boligen og mellem det offentlige rum og boligen. Løsningen kunne være at formalisere gangarealet i en karakterfuld rumlighed, eventuelt et trapperum, som skaber et friareal og frihed til at vælge bestemte relationer mellem rummene. Det giver mulighed for forskellige grader af privathed. Så der er et stykke vej endnu, til vi for alvor ser byggeri, hvor mulighederne for foranderlighed og individualitet i boligen styrker den arkitektoniske kvalitet," lyder vurderingen fra Peder Duelund Mortensen.

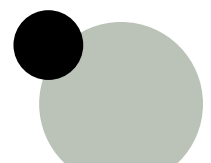




Foto: Peder Duelund Mortensen

VM HUSET – SCENISK INDRETNING MED BYBILLEDE OG HIMMEL SOM DYNAMISK SÆTSTYKKE



"Udformningen af fremtidens bolig vil handle om balancen mellem definerede rumligheder og ikke-definerede rumligheder."

PEDER DUELUND MORTENSEN

Arkitekt, institutleder, lektor
Kunstakademiets Arkitektskole
peder.duelund@karch.dk

LÆS MERE

Den Situationsbestemte Bybolig
i Arkitekten, nr. 15, 2005, www.bovel.dk

