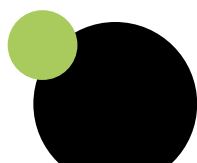
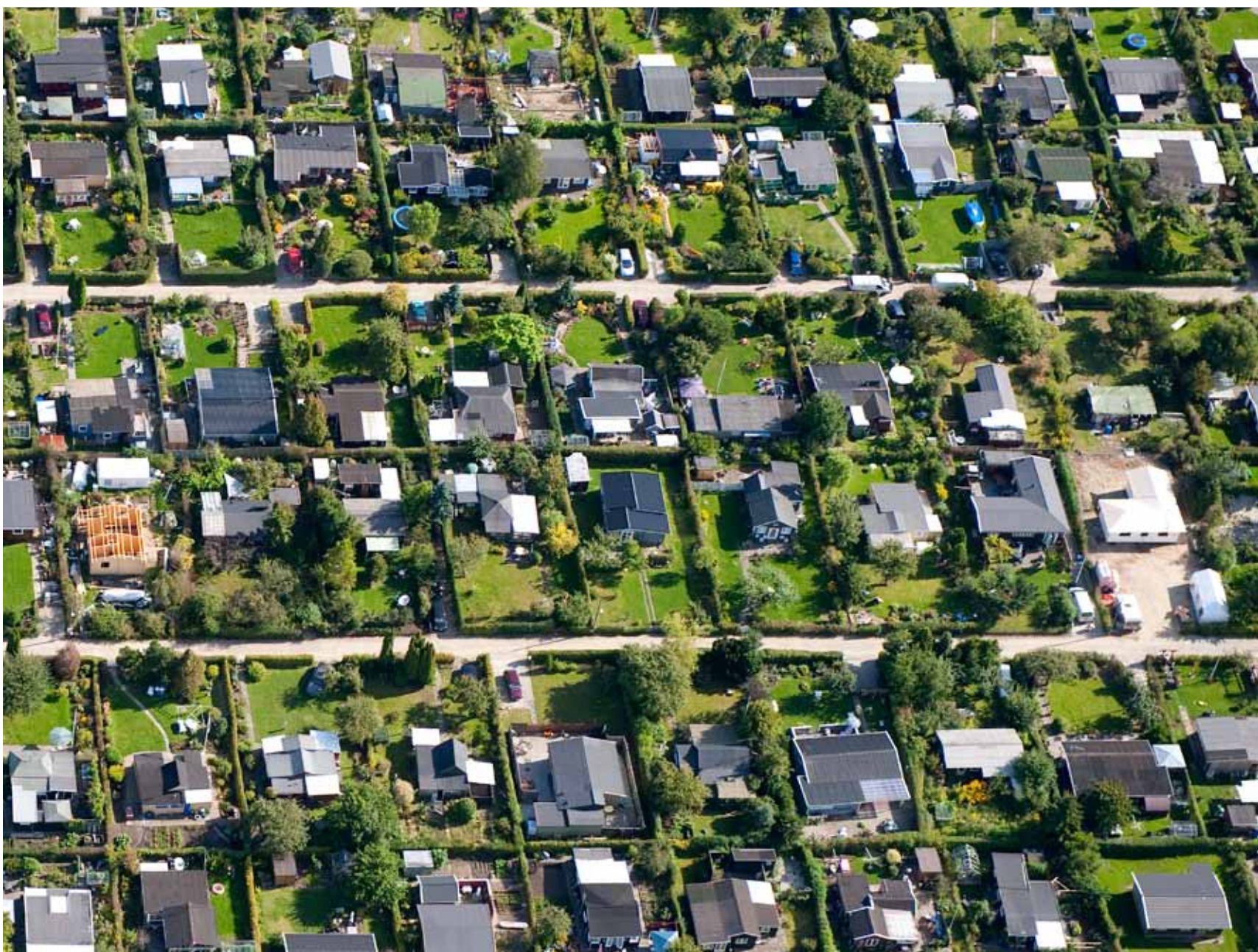


Parcelhuset var en ny mulighed for efterkrigsgenerationen, der voksede op med dårlige boligforhold. Og spørger man deres børn, foretrækker de også parcelhuset som den bedste ramme om det gode liv. Sociolog **CECILIE JUUL JØRGENSENS** undersøgelse af de to generationers boligkarriere er også et opgør med den klassiske sociologi. Ifølge forskeren har den koncentreret sig om rent menneskelige relationer og ganske glemt relationen mellem mennesker og ting. Men hvis vi skal undgå øde boligområder, hvor styring står i vejen for, at livet kan leves, er en øget sensitivitet over for forholdet mellem bolig og menneske nødvendig.



# TO GENERATIONER VÆLGER PARCELHUSET

”Jeg forsker i parcelhuse og folk, der ejer parcelhuse”, forklarer Cecilie Juul Jørgensen. ”Jeg analyserer to generationer på det danske boligmarked – nemlig efterkrigsgenerationen, der er født i 1945-55, og deres børn, født 1975-85.”

”Efterkrigsgenerationen oplevede økonomisk vækst, øget industrialisering og velfærdsstatens fremkomst. Og de blev den første store, danske middelklasse. Deres børn voksede op i velfærdsstaten og er nu på vej ind på boligmarkedet. Rigtig mange af dem forestiller sig, at de skal eje en forstadsbolig – men over de seneste år er det blevet vanskeligere. Hvor parcelhuset for efterkrigsgenerationen var forbundet med lighedstanker og succes, er parcelhuset nu i stigende grad blevet til et symbol på ulighed og mulig konflikt mellem generationerne.”

## **BOLIG OG PRODUKTION KNYTTET SAMMEN**

”Før 2. Verdenskrig var det primært folk, der boede på landet, som ejede deres bolig. Og det var som regel gårde tæt knyttet sammen med produktion. Det vil sige, boligen var ikke kun privatsfære men også en produktionssfære med ansatte, der arbejdede og boede der. I byerne var ejerskab af boligen mere eksklusivt. Det var de få rige, der havde råd til at eje deres bolig. Demokratiseringen af boligejerskab skete først i 1960'erne. Det er altså kun 50 år siden!”, understreger Cecilie Juul Jørgensen.

## **FORSTADENS TYPEHUSE**

Efter 2. Verdenskrig forsøgte nogle af de politiske bevægelser ledet af Socialdemokratiet at skille produktion og reproduktion ad for at placere dem i hver sin sfære. Det skete gennem effektivisering og industrialisering af det sociale boligbyggeri. Men da de billige industrielle fremstillingsmåder og materialerne; beton, gasbeton og eternit var udviklet, kunne det jo også anvendes til noget andet. Kombineret med den generelle velstandsstigning fra 1957 og skatteomlæg-

ninger, der begunstigede boligejerskab, var vejen banen for parcelhusene. ”Hvis man var en familie med en stabil og ikke nødvendigvis høj indtægt, så kunne det betale sig at investere i det nye typehus snarere end at bo i en almen bolig”, forklarer Cecilie Juul Jørgensen. ”De ressourcestærke familier, som socialdemokraterne så som beboere i det nye almene byggeri, flyttede ud i forstadens typehuse.”

## **VÆK FRA ELENDIGE BOLIGFORHOLD**

”Forældrene til efterkrigsgenerationen var ofte enten bønder eller arbejdere, og boede til leje hele deres liv”, fastslår Cecilie Juul Jørgensen. ”Mine bedsteforældre, som kom fra Amager og Nørrebro, ville aldrig købe en bolig men boede til leje hele livet. Ejerskab var simpelthen uden for deres forestillingsverden – også selvom min morfar endte med at blive personalechef og min mormor butiksejer!”

Boligejerskab slår først igennem med efterkrigsgenerationen. Og for dem blev parcelhuset så en ny mulighed væk fra ofte elendige boligforhold. Og deres børn, som er vokset op i parcelhuse, har fortsat en stærk forestilling om parcelhuset som rammen, de søger tilbage til. Parcelhuset vinder hos begge generationer som det rum, der vedbliver med at kunne tilfredsstille forestillingerne om, hvordan ens liv skal leves. De deler den stærke forestilling om parcelhusets styrke som en ramme for det gode liv.”

## **HUSK TINGENE**

”Jeg forsøger at gå historisk til værks og se på boligen som et samfundsmæssigt objekt. Og på relationen mellem bolig og menneske”, forklarer Cecilie Juul Jørgensen og kritiserer sociologien for at glemme, hvor vigtigt forholdet mellem mennesker og ting er; ”Netop fremkomsten af parcelhusene er et eksempel på, hvordan et netværk af ting og mennesker spiller sammen; billige materialer, ideer, arkitekter, entreprenører og købere. Mennesker ville ikke komme særlig langt



uden ting, og det sociale er ikke tilstrækkeligt. Gennem tingene, de fysiske objekter, er vi i stand til at have det samfund, vi har. Og tingene har stor betydning for det sociale. Boligen præger det sociale, og det sociale præger boligen.”

#### **VIL IKKE TILBAGE TIL LEJLIGHEDEN**

Cecilie Juul Jørgensen uddyber; ”Boligen former holdninger, værdier og overbevisninger om bestemte ting fx om hvordan man skal opfostre sine børn, hvilken slags familie man skal have, og hvordan man skal agere i samfundet. Ejerboligen er fx med til at forme ens økonomiske adfærd og betyder meget i forhold til ens holdning til opsparing. Forestillingen om parcelhuset som rammen i en eller anden normativ forstand er stærk. Unge par, der lige har stiftet familie eller skal til det, vil utrolig gerne flytte i parcelhus. Og når de er flyttet, bliver de endnu mere positive. De drømmer sig ikke tilbage til dengang, de havde en toværelses på Nørrebro. Når man spørger folk, hvad de helst vil bo i inden for en femårig periode, så er svaret parcelhuset – uanset om man allerede har et eller ej.”

#### **DE STÆRKE BÅND**

Cecilie Juul Jørgensen peger på, at fremkomsten af middelklassen og ejerboligen er tæt forbundne. ”Vi har en ganske særlig dansk-skandinavisk historie, hvor middelklassen bindes til velfærdsstaten gennem demokratiseringen af boligejerskabet. Middelklassen opstår i den bevægelse, hvor velfærdsstaten muliggør den brede tilgang til ejerboligen.”

#### **BOLIGEN SOM VARE**

”Boligen er i stigende grad blevet vareliggjort og underlagt diskursen om profit og investering”, fastslår Cecilie Juul Jørgensen. ”Men hvis boligen blot bliver et investeringsobjekt og et sted, man beskytter sig – en fæstning baseret på frygt for andre; kriminelle, etniske minoriteter, arbejdsløse, unge, førtidspensionister osv., så vil vi se et andet samfund, end

det vi har nu. Til den fest, man havde på boligmarkedet indtil for nylig, glemte man, at vi med det stærke fokus på boligen som en vare, rykker ved de sociale balancer. Relationen mellem ejerboligen og velfærdsstaten er stærk i Danmark. Men måske er man ubevidst ved at save den gren over, fordi middelklassen i stigende grad sikrer sig selv blandt andet gennem boligejerskab, samtidig med at opbakningen til andre og bredere fællesskab er vigende. Vi er endnu ikke der, hvor middelklassen nærer mistro over for staten og frygt over for dem, der har mindre end dem selv, men det er et potentiale, som vi skal være opmærksomme på – også når vi taler om boligen.”

Men boligen er fortsat meget andet end investering. ”Den er jo stedet, man lægger sit liv og binder sig for at kunne leve projekter og drømme ud. Et sted, man ikke bare investerer økonomisk men også socialt. Der har været en folkelig værdsættelse af forstaden hele vejen igennem.”

#### **IKKE ANTIKVERET**

Byplanlæggere kan lære af parcelhuset i følge Cecilie Juul Jørgensen: ”Parcelhuset ville ikke have overlevet over tid, hvis ikke det havde været en form, der er utrolig fleksibel, selv om den er standardiseret og industriel. Jeg var for nylig i Køge. I et katalog fra 1976 havde jeg set hvilke typehuse, der var bygget, men da jeg kiggede rundt, så jeg en myriade af forskellighed.

Parcelhuset er en levende organisk ramme om det levede liv og ikke en antikveret model fra industrialiseringens glansperiode.”

#### **DROP DEN STÆRKE STYRING**

Cecilie Juul Jørgensen kritiserer noget af det nye byggeri i København. ”Her bygger man desværre ikke boliger, som folk kan leve i, men uorganiske og monumentale glas- og

**"Parcelhuset er i stigende grad blevet til et symbol på ulighed og mulig konflikt mellem generationerne."**

**"Det stærke fokus på boligen som en vare har rykket ved sociale balancer."**

stålbyggerier med få muligheder for liv. Planlæggere og arkitekter skal bevare en vis følsomhed over for, hvad boligen betyder i folks liv og give dem mulighed for selv at præge deres bolig. Det er nødvendigt at bevare sensitiviteten og være mere tilbageholdende med at styre. Man må se på, hvordan mennesker lever og hvilken rolle, boligen spiller. Det er jeg fortsat meget fascineret af at undersøge."



**"Efterkrigsgenerationerne deler en stærk forestilling om parcelhusets styrke som en ramme for det gode liv."**

#### **CECILIE JUUL JØRGENSEN**

Sociolog, ph.d.-studerende  
Sociologisk Institut  
Københavns Universitet  
cjj@soc.ku.dk

Ph.d. afhandlingen forventes afsluttet sommeren 2011.

#### **LÆS MERE**

*Housing, Sociality and Materiality – an investigation into the social topologies of the Danish single-family home*  
[www.bovel.dk](http://www.bovel.dk)

*The modern home in space and time – considerations over the concept of dwelling and housing preferences*  
[www.bovel.dk](http://www.bovel.dk)